

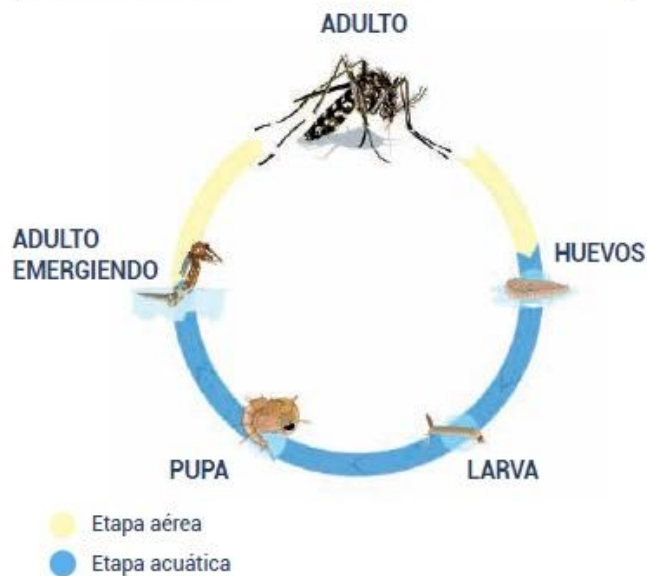
BIOLOGÍA del mosquito tigre

El mosquito tigre está catalogado como una especie invasora procedente de Asia cuya expansión se ha debido al comercio internacional de mercancías, pues anida, por ejemplo, en los neumáticos usados y en las plantas ornamentales. Fue en el verano del 2004 cuando se detectó su presencia en España, en San Cugat del Vallés (Barcelona) y se ha ido extendiendo por toda la cuenca mediterránea.

Puede transmitir enfermedades infecciosas pero en nuestro país no ha trascendido que se hayan dado casos de estas enfermedades por su picadura hasta el momento.

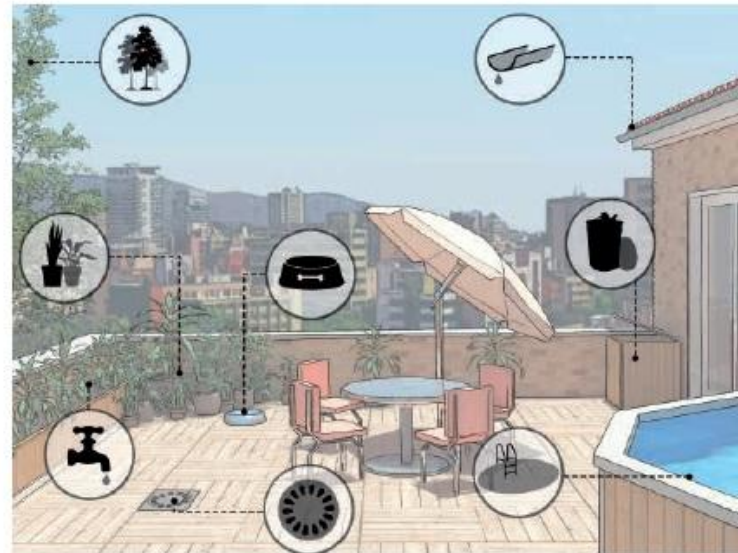
Es la hembra la que "pica" ya que necesita las proteínas de la sangre para fecundar sus huevos, los cuales son depositados en pequeños puntos de agua estancada, "contenedores artificiales", que suelen estar en propiedades privadas donde el Ayuntamiento no puede acceder a realizar tratamientos.

Ciclo biológico



EN EL CONTROL del Mosquito Tigre, ¡TODOS ESTAMOS IMPLICADOS!

Como ciudadano, ¿Cómo puedo colaborar?



Evitando recipientes que puedan acumular agua estancada (cubos, bidones, ceniceros, tapones, platos de macetas, fuentes...) para que no existan lugares de cría e impedir su reproducción.



Manteniendo los niveles de cloro adecuados en las piscinas, balsas y estanques durante todo el año para que no críen allí.



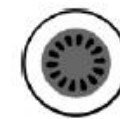
Protegiendo los pozos y aljibes con mallas mosquiteras para que no pongan sus huevos.



Vigilando el riego por goteo, que puede dejar pequeños puntos de agua en macetas y platos. Es necesario retirar el agua sobrante del riego de las plantas.



Renovar cada 2 ó 3 días el agua de los bebederos de nuestros animales.



Echar agua en los sumideros, al menos una vez a la semana, para evitar su estancamiento.



Despejar las canaletas para el agua de lluvia.



Revisar los huecos en los árboles tapándolos o vaciando el agua estancada.

NO TE CONFUNDAS

Es importante **no confundir el mosquito tigre con otros pequeños insectos voladores llamados "quironómidos"**. Los quironómidos no pican, aparecen al amanecer y atardecer en grandes cantidades formando nubes que duran escasos días y no afectan a la salud pública.

El mosquito tigre **SI PICA**, su picadura es dolorosa y es capaz de atravesar con su "aguijón" una prenda de ropa fina. No forma nubes, vuela en solitario.



- Quironómidos

¡GRACIAS POR SU COLABORACIÓN!

¿QUÉ HACE LA MANCOMUNIDAD DE L'ALACANTÍ?



El Servicio de la Mancomunidad de l'Alacantí cuenta con técnicos especializados en el control vectorial.

Para ello se revisan y tratan durante todo el año los focos de mosquitos tales como las malladas, imbornales, fuentes ornamentales y cualquier punto que presente extensas láminas de agua acumulada.

Con la llegada del mosquito tigre a España estas acciones se han ampliado como forma preventiva para detectar el nivel de actividad en la Mancomunidad de l'Alacantí. Sin embargo el tratamiento en lugares públicos no es suficiente ya que el mosquito tigre cría sobre todo en zonas privadas porque necesita muy poca cantidad de agua para depositar sus huevos, cualquier pequeño recipiente que pueda acumular agua es suficiente.

Por ello, como la Mancomunidad de l'Alacantí no puede acceder al espacio privado de cada uno de los ciudadanos, estas **recomendaciones para prevenir la proliferación del mosquito tigre** ayudarán a evitar las molestias ocasionadas por este mosquito.



Lokímica
laboratorios
www.lokimica.es



MANCOMUNIDAD DE L'ALACANTÍ

Ayuntamientos de Alicante, El Campello, Mutxamel, San Joan d'Alacant, San Vicente del Raspeig y Agost



AJUNTAMENT DE ALICANTE



El Campello
Ajuntament



Ajuntament de Mutxamel



AJUNTAMENT DE SANT JOAN D'ALACANT



Ajuntament d'Agost



AJUNTAMENT DE SANT VICENT D'EL RASPEIG

Tel: 965 14 33 20
Email: info@mancomunidad-alacanti.org

ATENCIÓN mosquito tigre

Campaña 2017



Puedes tener un foco de mosquito tigre en tu jardín, en tu patio, en el plato de tus tiestos, en jarrones, ceniceros, fuentes, bebederos, canalones, sumideros, cubos...

Aprende a defenderte